

# JÄMSÄ Laakson kivikautisen asuinpaikan muinaisjäännöskartoitus 2015



Hannu Poutiainen  
Teemu Tiainen



Tilaaja: Jämsän kaupunki

## Sisältö

<b>Perustiedot</b> .....	<b>2</b>
<b>Yleiskartat</b> .....	<b>3</b>
<b>Vanhoja karttoja</b> .....	<b>5</b>
<b>Kohdetiedot</b> .....	<b>6</b>
<b>Kartoitus</b> .....	<b>6</b>
Menetelmät.....	8
Tulos .....	10
<b>Koekuopat</b> .....	<b>11</b>

*Kansikuva:* Kivikautista asuinpaikka-aluetta. Taustalla Kankarisveden lahdenpohjukkaa. Kuva luoteeseen.

## Perustiedot

*Alue:* Jämsä. Jämsänkosken Virtainsalmi Laaksonen – niminen muinaisjäänös (mj.tunnus 183010007), kivikautinen asuinpaikka.

*Tarkoitus:* Selvittää Jämsä Laaksonen – muinaisjäänöksen muinaisjäänösrajaus.

*Maastotyö:* 7. ja 8.10.2015.

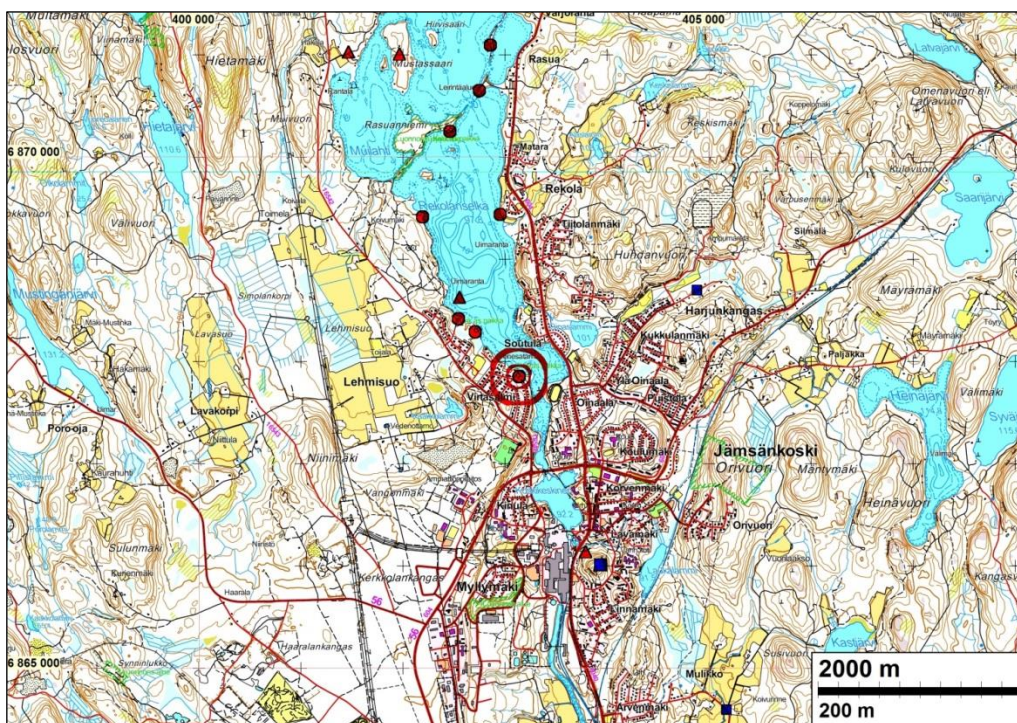
*Kustantaja:* Jämsän kaupunki.

*Aiemmat tutkimukset:* Pekka Miettinen 1975 tarkastus, Timo Jussila 1994 inventointi.

*Aikaisemmat löydöt:* KM 19946 Kvartsiesine ja -iskoksia.

*Tutkimuslupa:* 30.9.2015 (MV/120/05.04.1.2.2015).

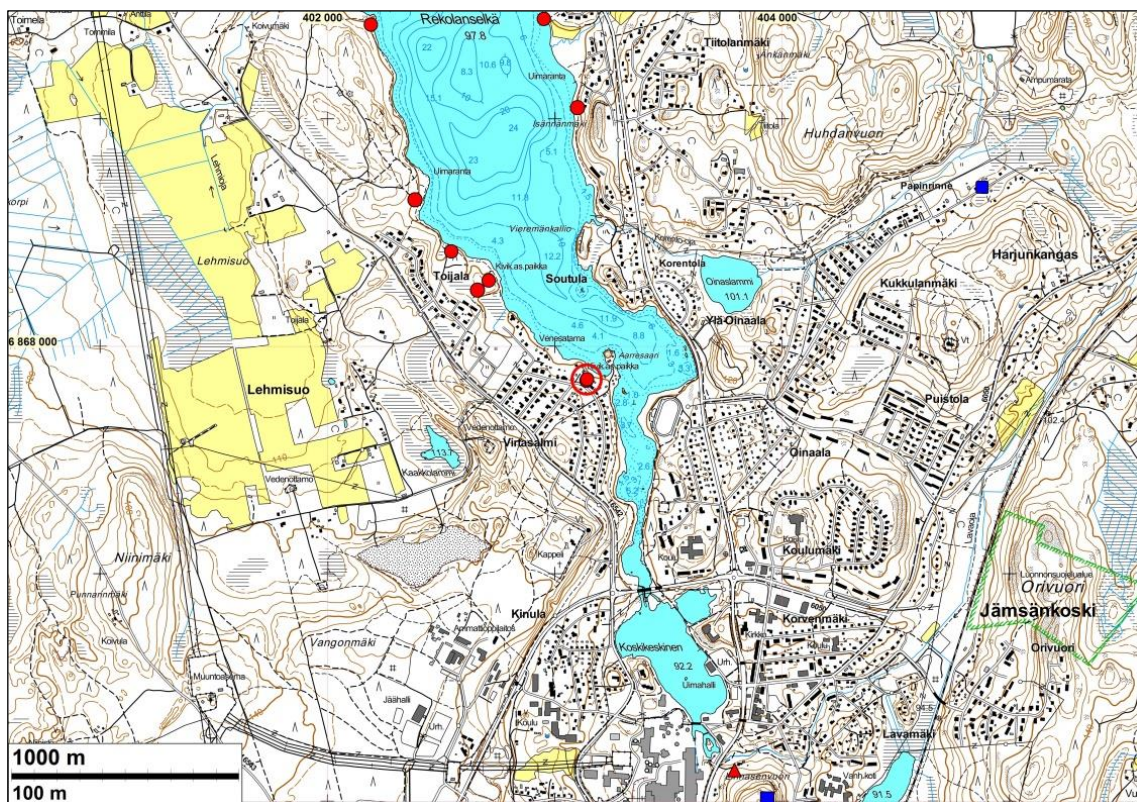
*Tekijät:* Mikroliitti Oy, Hannu Poutiainen ja Teemu Tiainen.



Tutkittu paikka kartan keskellä punaisen ympyrän sisällä. Lähialueen muinaisjäänökset eri symbolein

*Selityksiä:* Koordinaatit ja kartat ovat ETRS-TM35FIN koordinaatistossa (Euref). Kartat ovat Maanmittauslaitoksen maastotietokannasta syksyllä 2015 ellei toisin mainittu. Valokuvia ei ole talletettu mihinkään viralliseen arkistoon eikä niillä ole mitään kokoelmatunnusta. Valokuvat digitaalisia. Valokuvat ovat talletessa Mikroliitti Oy:n serverillä. Kuvaajat: Hannu Poutiainen ja Teemu Tiainen.

## Yleiskartat



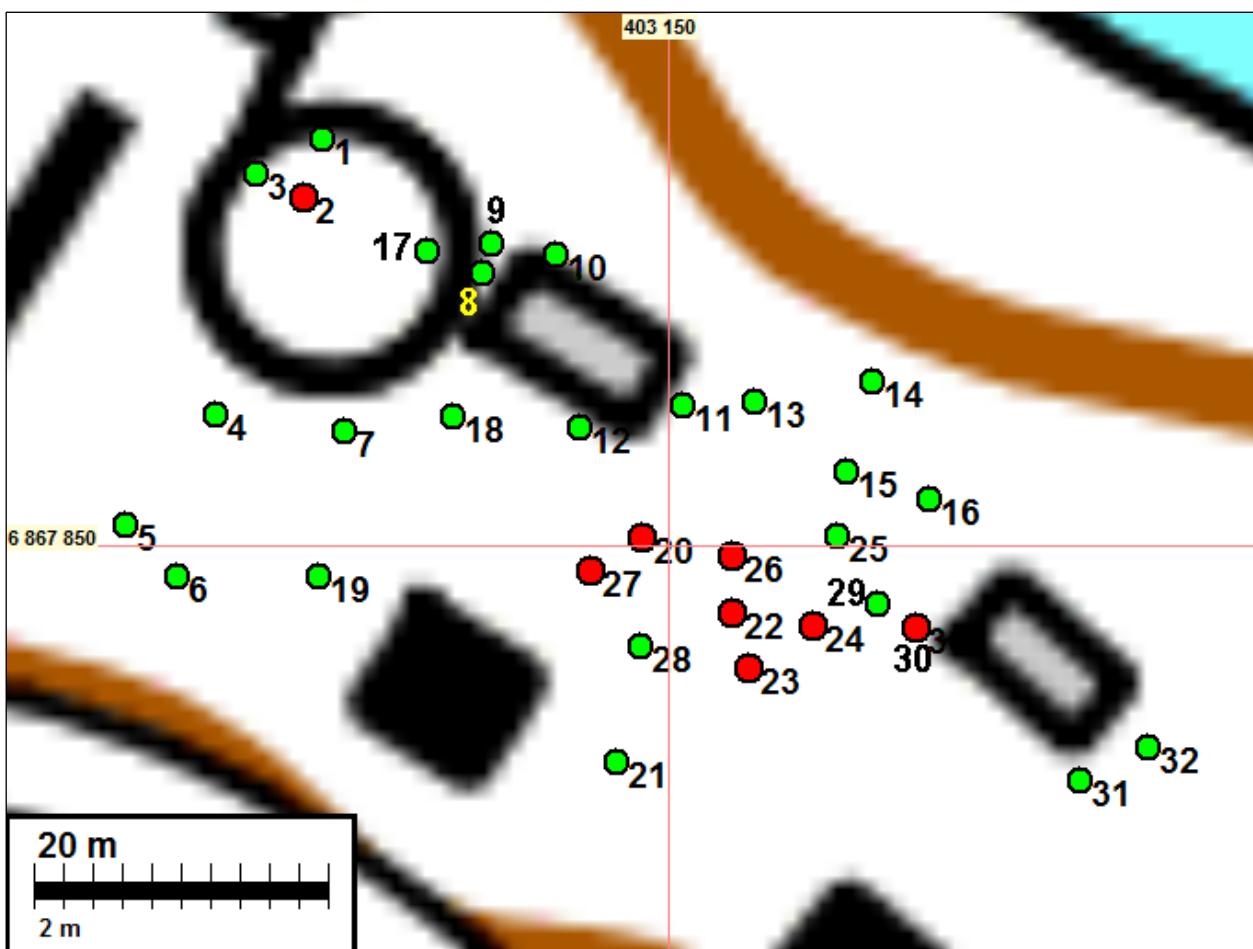
Lähestymiskartta tutkimusalueeseen. Lähialueen muinaisjäännökset eri symbolein, tutkimusalue on merkattu punaisella pisteellä ja ympyrällä.



Yllä olevaan karttaan on merkattu punaisella kivikautisen asuinpaikan rajaus. Vihreät pallot merkkavat löydöttömien koekuoppien sijainnin, punaiset löydöllisten.

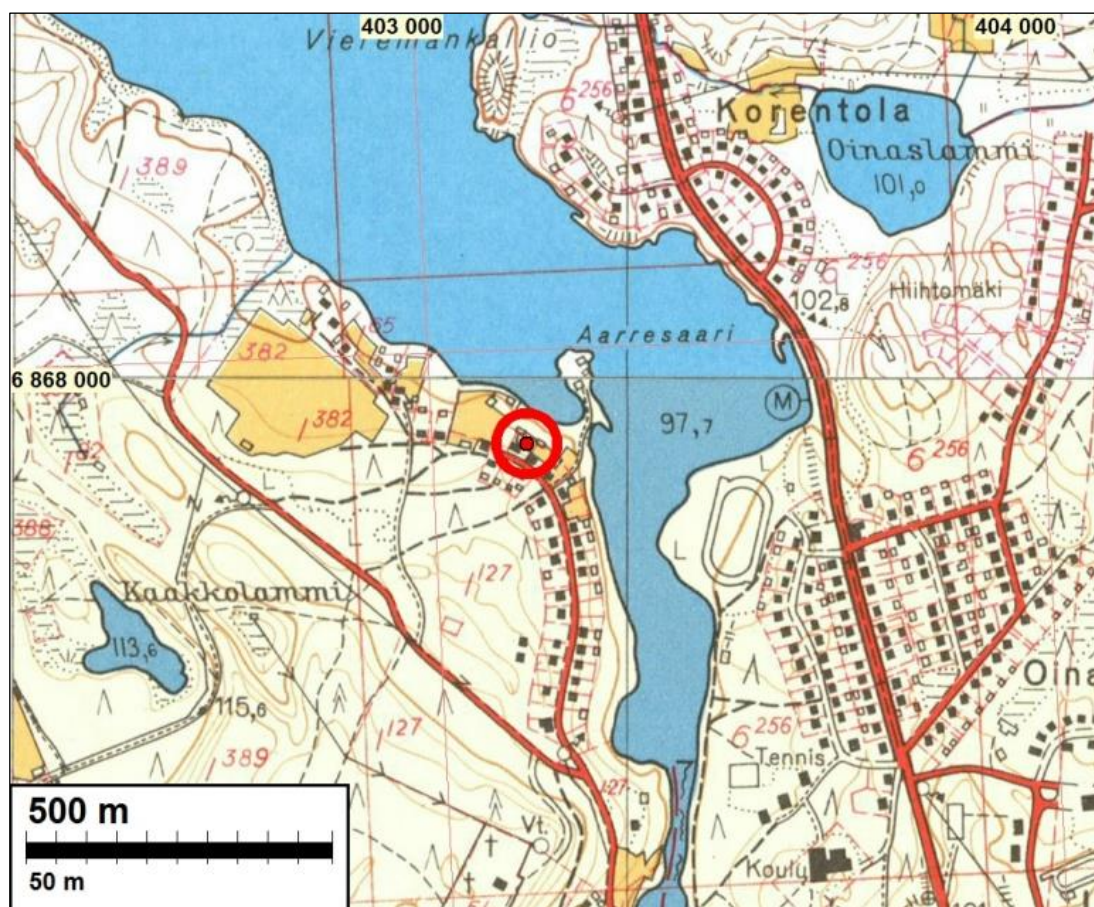


Muinaisjäänös on rajattu ilmakuvan päälle sinipunaisella viivalla.



Koekuoppien sijainnit ja numerot. Vihreät pallot merkkäävät löydöttömien koekuoppien paikan, punaiset löydöllisten.

### Vanhoja karttoja



Yhdistelmä peruskartoista 2233 07 ja 2233 07 vuodelta 1963. Rajattu muinaisjännös on merkattu punaisella pisteellä punaisen ympyrän sisään.



Yhdistelmä pitäjänkartoista 2233 07 ja 2233 07 vuodelta 1842. Tutkimusalue on punaisen ympyrän sisällä. Alueella ei tuolloin ole ollut kiinteää asutusta.

### **Kohdetiedot**

Nimi: Laaksonen  
 Mjtunnus: 183010007  
 Rauh.lk: kiinteä muinaisjäänös  
 Ajoitus: kivikautinen  
 Laji: asuinpaikka

Koordin: N: 6867 846 E 403 155 (asuinpaikan keskikoordinaatit tämän tutkimuksen mukaan)

Aikaisemmat tutkimukset: Miettinen P 1975 tarkastus, Jussila T 1994 inventointi.

Aikaisemmat löydöt: KM 19946:1-2

Sijainti: Paikka sijaitsee Jämsän kirkosta 6,4 km pohjoiseen.

Huomiot: Muinaisjäänösrekisteri:  
 Asuinpaikka sijaitsee Kankarisveden Rekolanselän eteläosan lounaisrannalla, Virtasalmen asuinalueella. Asuinpaikka-alue levittäytyy koillisen ja lounaan suuntaan tontilla sijaitsevalta talolta.

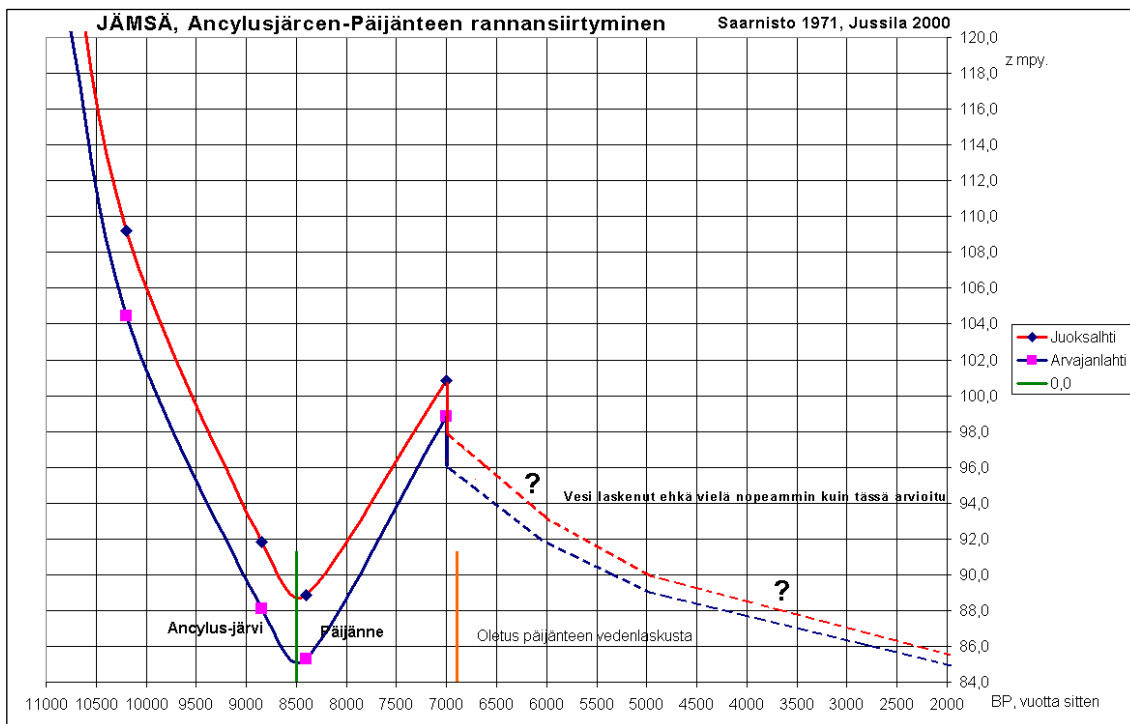
Museoviraston arkisto 2015:

Löydöt ovat peräisin Pekka Miettisen inventoinnista vuodelta 1975. Raporttia siitä ei ole kuitenkaan arkistossa. Kohde on Jämsänkoski Kerkkola Laaksonen ja kvartiesine ja 6 – iskosta LM 19946:1-2 on löydetty Virtasalmentie 34:n tontilta (silloinen rekisterinumero 1:171) Kankarisveden lounaisrannalta, talosta NW ja NE, pelto- ja puutarhamaasta.

### **Kartoitus**

Jämsän kaupunki on tekemässä asemakaavan muutosta Jämsänkosken Virtainsalmen alueelle. Asemakaavoitettavalla alueella sijaitsee kivikautinen asuinpaikka Laaksonen mj-tunnus 183010007. Asuinpaikkaa ei ole rajattu muinaisjäänösrekisterissä olevaa sanallista rajausta tarkemmin: ”*Asuinpaikka sijaitsee Kankarisveden Rekolanselän eteläosan lounaisrannalla, Virtasalmen asuinalueella. Asuinpaikka-alue levittäytyy koillisen ja lounaan suuntaan tontilla sijaitsevalta talolta*”. Asuinpaikka on löytynyt 1970-luvulla, jolloin talon pihalta on löytynyt kivikauteen viittaavia löytöjä, minkä perusteella Pekka Miettinen tarkasti paikan vuonna 1975. Kohde on tarkastettu myös vuoden 1994 inventoinnissa (T. Jussila). Jämsän kaupunki tilasi tulevan kaa-voituksen tarpeisiin kohteen säilyneisyyden ja rajauksen selvityksen Mikroliitti Oy:ltä. Museovirasto myönsi tutkimusluvan Laaksonen – nimisen kivikautisen asuinpaikan arkeologiselle tutkimukselle 30.9.2015 (MV/120/05.04.1.2.2015). Hannu Poutiainen ja Teemu Tiainen tekivät maastotutkimuksen 7. ja 8.10.2015 tutkimuksen kannalta hyvissä olosuhteissa.

Tutkimusalue sijaitsee Jämsän Jämsänkoskella Virtainsalmella Kankarisveden eteläpäässä, järven lounaisrannalla, hiekkaisella rantaterassilla 102,5-104 m korkeustasolla. Kankarisvettä (keskivedenpinta 97,9 m mpy) säännöstellään Rekolankosken voimalaitospadolla, ja säännöstelyväli on 1,2 m. Rannansiirtymisen perusteella paikkaa ei voi tarkemmin ajoittaa, koska veden-taso on alueella pitkään ollut lähes muuttumaton tai muutokset ovat olleet vähäisiä. Rannansiirtymisen puolesta paikka voi ajoittua karekasti aikavälille 8500-7500 eKr. ja 5000-0 eKr.



Päijänteen rannansiirtyminen Jämsän alueella. Päijänteen korkein ranta Virtasalmen alueella on n. 101-102 m n. 5000 eKr.. Paikka sijaitsee Päijänteen korkeimman rannan tuntumassa mutta vedentaso on jäänyt sen jälkeen pitkäksi aikaa kyseiselle tasolle, koska Kankarisvesi on kuroutunut Päijänteestä pian sen laskun alettua.

Vuoden 1948 taloudellisella kartalla paikalle ei ole merkitty rakennuksia, mutta siellä on pieni peltotilkku ja sinne johtava tie. Vuoden 1958 ilmakuvakartasta näkyy, että Virtasalmentien varren tontit on raivattu ja niille on noussut rakennuksia. Vuoden 1963 peruskartalla alueelle on merkitty useita omakotitaloja Virtasalmentien kahden puolen, ja useimmilla tonteilla on myös piharakennus. Lisäksi muutamalla Kankarisveden puoleisella tontilla, mm. Laaksosen ja sen naapurin tontilla, on asuinrakennuksen ja piharakennuksen väliselle alueelle merkitty pieni peltotilkku. Vuoden 1981 peruskartalla peltoa on pientaloalueella enää vain yhdellä Laaksosen luoteispuoleisella tontilla.

Vanhojen karttojen perusteella saatu kuva pientaloalueen historiasta on yhdenmukainen sen kanssa, mitä paikalliset asukkaat kertoivat alueen lähihistoriasta. Siten asukkaiden kertomaa myös muilta osin voidaan pitää luotettavana tietona. Seppo Järvi (s.1940) kertoi, että Laaksosen tontti raivattiin puustosta vuonna 1947. Raivausjätteet poltettiin saman vuoden lokakuussa. Kantoja myös räjäytettiin, mikä oli jäänyt kertojalle hyvin mieleen, kun yksi kanto korkean ilmalennon jälkeen putosi naapurin katolle menen siitä läpi. Lisäksi naapuri (nimi ei tiedossa) kertoi, että Laaksosen ja sen kaakonpuoleisen rajanaapurin tonttien välistä kulki tie rantaan. Tie kulki piharakennuksen (navetan) vieritse ja oli naapureiden yhteiskäytössä.

Syksyllä 2015 tutkimusalueen länsiosassa kasvoi korkeahkoa heinää ja parikymmenvuotiasta mäntyä. Sekoittuneen maannoksen perusteella arvioituna alue lienee ollut joskus peltoa, vaikkei se seikka käytetyiltä kartoilta ilmenekään. Laaksosen ja sen kaakkoispuoleisen naapurin tontit ovat hoidettua pihamaata. Asukkaiden kertoman ja maastohavaintojen perusteella maaperää tonteilla on kaiveltu ja kasailtu erinäisiä kertoja vielä puutarhaviljelyn päätyttyäkin.

Erilaisten ympäristöä muokanneiden töiden (tontin raivaus, kasvimaan muokkaus sekä omenapuiden ja marjapensaiden istutus, salaojien ja viemäreiden kaivaminen, nurmikon perustaminen ja tasaaminen, katosten ja terassien rakentaminen) seurauksena maaperää on kaivet-

tu, kasattu, täytetty ja tasoitettu. Arkeologisen maastotyön kuluessa oli kuitenkin havaittavissa, että paikoin maaperä oli säilynyt suhteellisen hyvin ohuelti kasattujen ja siirreltyjen maainesten alapuolella.

### **Menetelmät**

Pääasiallisena tutkimusmenetelmänä käytettiin koekuopitusta, ja alueelle kaivettiin vaihtelevan kokoisia (35x35 cm – 50x50 cm) koekuoppia kaikkiaan 32 kappaletta. Ottaen huomioon alueen edellä kuvatun maankäyttöhistorian koekuoppien paikat valittiin siten, että tarkkuusinventointi mahdollisimman hyvin vastasi työlle asetettuja tavoitteita. Usein edeltävänä menetelmänä käytettiin maanätekairausta. Siten koekuoppia ei kaivettu säännöllisen koordinaatiston mukaisesti vaan kulloisenkin tilanteen asettamien vaatimusten ja edellytysten mukaisesti mahdollisimman sopiville paikoille.

Koekuopat kaivettiin lapiolla (pintakerros) ja lastalla, joko ns. pohjaan saakka tai sitten havaintojen ja harkinnan mukaisesti tarvittavaan syvyyteen asti. Kaivettu maa-aines seulottiin 5 mm silmäkoolla varustetuilla kuivaseuloilla tai vaihtoehtoisesti kaivamisessa käytettiin lastaa. Kaikki löydöt otettiin (alustavaa tarkastelua varten) talteen riippumatta niiden iästä tai luonteesta. Koekuopista tehtiin havaintoja podsolimaannoksen säilyneisyydestä, mahdollisista kulttuuriperäisistä anomaliaista, löydöistä yms. Kaikki koekuopat dokumentoitiin kirjallisesti merkitsemällä muistiin maakerrokset ja niiden paksuudet sekä löydöt ja muut havainnot. Muina menetelminä käytettiin maanätekairausta sekä pintapointintaa ja muuta silmänvaraista havainnointia. Koekuoppien sijainnit mitattiin VRS-palveluun kytketyllä GNSS RTK vastaanottimella (ulkoinen tarkkuus alle 30 cm). Dokumentoinnin jälkeen koekuopat peitettiin ja maisemoitiin.

### **Havainnot**

Vuoden 1975 arkeologisen tarkastuksen tuloksena on päätelty, että asuinpaikka-alueita olisi asuinrakennuksen järvenpuoleisella pihamaalla. Silloiset löydöt lienevät pintalöytöjä, kun niiden mainitaan olevan pelto- ja puutarhamaasta. Syksyllä 2015 tehdyn tarkkuusinventoinnin tulokset ja havainnot, jotka perustuvat koekuoppalöytöihin, ovat pääosin yhteneväisiä aiemman inventoinnin havaintojen kanssa, mutta myös uusia havaintoja saatiin muinaisjäänneistä.

Maastotyössä löydettiin selviä merkkejä kivikautisesta asuinpaikasta muinaisrannan tuntumasta. Löydöt ovat muinaiselta rantatörmällä, joka alueen tasaamisen ja täyttämisen jälkeen erottuu maastossa varsin heikosti mutta kuitenkin havaittavasti. Tarkkuusinventoinnin perusteella arvioiden kyseessä on pääosin suhteellisen pienialainen ja vähälöytöinen asuinpaikka. Se jatkuu osittain myös kaakkoisen naapuritontin puolelle.

Kun tarkastellaan koekuoppien ja löytöjen levintää kuvaavaa karttaa, huomataan, että asuinrakennuksen pohjoispuolella ja piharakennuksen kaakkoispuolella on koekuopista ”tyhjät” alueet. Asuinrakennuksen pohjoispuolelta kohdalta syy on se, että siellä on pihatie ja kiinteä betoni-laattapohjainen grillikatos ja niiden välisellä kohdalla vanha pihakoivu. Saunarakennuksen kaakkoispuolella on poltettu tontin raivaamisessa syntyneitä jätteitä sekä täytetty muinaistörmän alapuolista, alemmalla tasolla ollutta kohtaa, mikä seikka selvitettiin asukkaita haastatteleamalla, kaivamalla koekuoppia ja tekemällä maanätekairauksia. Lisäksi edellä mainituille kahdelle kohdalle on kaivettu kaivanto viemäri varten.

Naapuritontin puolella, koekuoppien 30-31 välisellä alueella, on piharakennuksen edustalle rakennettu laajahko terassi. Työn yhteydessä piharakennuksen kaakkoispuolelta on kaivettu pois maa-ainesta, eli sekoittunut kerros ja myös jonkin verran sen alapuolista hiekkamaata. Siitä



kaakkoon maasto nousee korkeammalle tasolle. Siellä oli maastotyön ajankohtana mulloksella kasvimaata. Siellä tehtiin pintapöimintä, mutta kivikautisia asuinpaikkalöytöjä ei havaittu.

Koekuopista kivikautisia asuinpaikkalöytöjä tuli kaikkiaan kahdeksasta kohdasta (numerot 2, 20, 22-24, 26-27, 30). Useimmissa löydöllisissä koekuopissa löydöt ovat kvartsi-iskoksia. Ne ovat yhtä koekuoppaa lukuun ottamatta yhtenäiseltä alueelta. Koekuoppa nro 2, josta on kaksi mahdollista, hieman huonolaatuista ja epävarmaa iskosta, on muista selvästi erillään.

Palanutta luuta on kuudesta koekuopasta. Palaneelle luulle yksinään ei kuitenkaan tässä kontekstissa voi antaa samanlaista painoarvoa arkeologisena indikaattorina kuin kvartsi-iskoksille. On otettava huomioon se mahdollisuus, että palanut voi olla peräisin tai tulosta myöhäisen historiallisen ajan toiminnasta.

Osa kvartsi-iskoksista on sekoittuneesta maakerroksesta, entisen pellon ja kasvimaan hiekan ja humuksen sekaisesta maa-aineksesta. On kuitenkin huomion arvoista, että kvartsi-iskoksia - ja palanutta luuta – löytyi myös sekoittuneen kerroksen alapuolisesta hiekasta. Siten on mahdollista, että alueella on säilynyt kivikautisen asuinpaikan kulttuurikerrosta. Yhtä poikkeusta lukuun ottamatta koekuopissa ei ollut havaittavissa merkkejä säilyneistä asuinpaikkarakenteista.

Koekuopasta nro 30, joka on Laaksosen naapuritontin puolella, löytyi runsaasti kvartsi-iskoksia ja palanutta luuta sekoittuneen kerroksen alapuolelta. Kyseiseltä kohdalta on kulkenut rantaan tonttien välinen tie, johon liittyviä kerroksia voitiin havaita koekuopan seinämässä. Niiden alapuolella on selviä palamisen synnyttämiä kerroksia, hiiltä ja nokea sekä valkoiseksi palanutta hiekkaa. Sen alapuolella on punaruskeaa hiekkaa, jossa muutamia kiviä sekä palanutta luuta ja kvartseja. Rungas määrä palanutta luuta ja myös muutamia kivet viittaavat siihen, että paikalla saattaa olla tulisijan jäännös.

Tarkkuusinventoinnin perusteella voidaan lisäksi päätellä, että asuinpaikka on myöhäisen maankäytön osin tuhoama. Tontin alueella niillä kohdilla, joilla koekuoppia kaivettiin, ja maanäyttekairauksia tehtiin, ei missään todettu säilyneitä alkuperäisiä tai häiriintymättömiä maakerroksia (ks. koekuoppaluettelo). Maakerrosten sekoittuneisuudesta kertovat myös monet modernit koekuoppalöydöt (tiilenkappaleet, kirkas ikkunalasi, astiaposliini, muovin riekaleet, rautanaulat, punasavikeramiikka). Kivikautisesta asutuksesta peräisin olevista kvartseista osa löytyi samoista sekoittuneista kerroksista.



Tutkimusalueen luoteisosaa. Kuva kaakkoon.



Tutkimusalueetta omakotitalon pihalla. Kuva koilliseen.



Kivikautista asuinpaikkaa asuin- ja saunarakennuksen välissä kuvassa oikealla. Taustalla Kan-  
karisvettä. Kuva luoteeseen.

## Tulos

Tutkimusalueelta löydettiin kivikautisia asuinpaikkalöytöjä kahdeksasta koekuopasta. Löydöt ovat kvartsi-iskoksia ja palanutta luuta. Yhtenäisen, osittain säilyneen asuinpaikan määritetty laajuus on noin 25x10 m. Se sijaitsee muinaisella rantatörmällä. Asuinpaikka on osittain tuhoutunut myöhäisen maankäytön yhteydessä. Alueella ei havaittu yhtään täysin häiriintymätöntä kohtaa, vaan maakerroksen pintaosa on joka paikassa sekoittunut. Sekoittuneen kerroksen alapuolella on kuitenkin havaintojen perusteella voinut säilyä asuinpaikan kulttuurikerrosta. Yhdestä koekuopasta saatiin viitteitä mahdollisesta tulisijasta.

22.11.2015

Hannu Poutiainen  
Teemu Tiainen

**Koekuopat**

KK	koko cm	N	E	syvyys cm	maalaji	löydöt	muuta
1	50x50	6867877,5	403126,5	0-27	hiekkamulta, vanha pelto	pala punasavikeramiikkaa	
				27-28	punertava hiekka		
				28-35	vaalea hiekka		
2	40x40	6867873,6	403125,2	0-30	hiekkamulta, vanha pelto	kerroksen alaosasta kaksi kvartsia	
				30-31	punertava hiekka		
				31-36	vaalea hiekka		
3	40x40	6867875,2	403122,0	0-25	hiekkamulta, vanha pelto	pala kirkasta tasolasia, tiiltä	
				25-27	punertava hiekka		
				27-39	vaalea hiekka		
4	40x40	6867858,8	403119,2	0-30	hiekkamulta, vanha pelto	palamaton luun kappale	
				30-31	punertava hiekka		
				31-40	vaalea hiekka		
5	50x45	6867851,3	403113,1	0-27	hiekkamulta		
				27-30	punertava hiekka		
				30-37	vaalea hiekka		
6	40x40	6867847,9	403116,5	0-29	hiekkamulta	muovin riekaleita, tiiltä	
				29-32	vaalean harmaa hiekka + hiiltä	palanut luu	
				32-43	punertava hiekka		
				43-48	vaalea hiekka		
7	40x40	6867857,7	403128,0	0-34	hiekkamulta, tummenee syvemmälle	pala astiaposliinia	
				34-39	punaruskea hiekka		
				39-45	vaalea hiekka		
8	35x30	6867868,5	403137,3	0-11	humus + sora ruskea hiekka		
				15-31	vaalean harmaan hiekka, hiiltä ja nokea		kerros paksuimmillaan W-profiilissa, E-profiilissa kerros vain muutaman sentin paksuinen
9	30x35	6867870,5	403137,9	0-10	humus + ruskea hiekka		
				10-	vaalean harmaa hiekka, hiiltä ja nokea eniten alaosassa	palanut luu	kerros paksu W-prof.
				30-45	vaalea hiekka		
10	35x30	6867869,7	403142,4	0-5	humus + hiekka	ikkunalasia ja tiiltä	
				5-8	vaalean harmaa hiekka		
				8-25	punertava hiekka		

				25-39	vaalea hiekka		
<b>11</b>	50x50	6867859,4	403150,9	0-20	hiekkamulta	naula, tiiltä, hammas	
				20-30	vaalean harmaa hiekkamulta		
				30-35	vaalean harmaa hiekkamulta sekä hiiltä ja nokea		epätasainen krs, max.10 cm paksu
				35-42	vaalea hiekka		
<b>12</b>	50x45	6867858,0	403143,9	0-5	hiekkamulta	tiili	
				5-23	punertava hiekka		
				23-32	vaalea hiekka		
<b>13</b>	35x35	6867859,7	403155,8	0-22	hiekkamulta, se- koittuneena vaa- leaa hiekkaa		
				22-30	vaalea hiekka		
<b>14</b>	35x35	6867861,0	403163,8	0-17	hiekkamulta		
				17-29	punertava hiekka		
				29-40	vaalea hiekka		
<b>15</b>	35x40	6867855,0	403162,0	0-40	hiekkamulta, se- koittuneena vaa- leaa hiekkaa		
				40-50	vaalea hiekka		
<b>16</b>	45x40	6867853,1	403167,8	0-37	hiekkamulta, se- koittuneena vaa- leaa hiekkaa		
				37-42	vaalean harmaa hiekkamulta sekä hiiltä ja nokea		paksuin NW- kulmassa
				42-44	punertava hiekka		
				44-50	vaalea hiekka		
<b>17</b>	35x35	6867869,9	403133,6	0-37	hiekkamulta		
				37-44	vaalean harmaa hiekkamulta sekä hiiltä ja nokea		epätasainen krs, max.7 cm paksu
				44-47	punertava hiekka		epätasainen krs, max.5 cm paksu
				47-52	vaalea hiekka		
<b>18</b>	35x30	6867858,7	403135,4	0-20	hiekkamulta		
				20-22	punertava hiekka		
				22-30	vaalea hiekka		
<b>19</b>	40x40	6867847,8	403126,2	0-18	hiekkamulta		
				18-23	vaalean harmaa hiekkamulta sekä hiiltä ja nokea		
				23-25	punertava hiekka		
				25-30	vaalea hiekka		
<b>20</b>	40x40	6867850,5	403148,3	0-25	hiekkamulta	kvartsi 5 cm syvyydestä	
				25-27	punertava hiekka		
				27-30	vaalea hiekka		
<b>21</b>	50x50	6867835,1	403146,5	0-13	multasavi		
				13-28	hiekkamulta		
				28-35	punertava hiekka	epätasainen krs, sekoittunut ylempään ker- rokseen	
				35-40	vaalea hiekka		
<b>22</b>	40x35	6867845,3	403154,4	0-20	hiekkamulta, se-	kvartsi 2, pala-	

					koittuneena vaaleaa hiekkaa	nut luu	
				20-26	punertava hiekka	kvartsi	
				26-33	vaalea hiekka		
<b>23</b>	45x45	6867841,6	403155,4	0-28	hiekkamulta	palanut luu	
				28-33	vaalea hiekka		
<b>24</b>	40x40	6867844,5	403159,8	0-27	hiekkamulta	lasia, palanut luu	
				27-29	punertava hiekka	epätasainen, rikkoontunut krs	
				29-33	vaalea hiekka		
<b>25</b>	40x40	6867850,6	403161,5	0-40	hiekkamulta		
				40-50	vaalean harmaa hiekka sekä hiiltä ja nokea		
				50-60	punertava hiekka		
				60-65	vaalea hiekka		
<b>26</b>	50x50	6867849,2	403154,3	0-21	hiekkamulta	kvartsi	
<b>27</b>	50x50	6867848,1	403144,7	0-20	hiekkamulta		
				20-22	vaalea hiekka	kvartsi	
<b>28</b>	45x50	6867843,0	403148,1	0-17	hiekkamulta		
				17-23	punertava hiekka		
				23-30	vaalea hiekka		
<b>29</b>	45x45	6867845,9	403164,2	0-26	hiekkamulta	naula, muovia, tiiltä, lasia	
				26-31	vaalean punertava hiekka		
				31-34	vaalea hiekka		
<b>30</b>	40x40	6867844,4	403166,8	0-24	sekoittunut hiekkamulta	kvartsia, palanutta luuta	vanha tien pohja
				24-29	vaalean harmaa hiekka sekä hiiltä ja nokea		
				29-37	punertava hiekka	kvartsia, palanutta luuta	kerroksessa muutama palanut kivi
				37-40	vaalea hiekka		kerroksessa muutama palanut kivi
<b>31</b>	40x35	6867834,0	403177,9	0-4	hiekkamulta		koekuoppien 31 ja 32 kohdalla pintamaat oli kuorittu pois. Maalajirajat epäselvää värijaisia ja osin häiriintyneitä.
				0-14	punertava hiekka		
				14-35	vaalea hiekka		
<b>32</b>	45x45	6867836,2	403182,6	0-4	punertava hiekka		koekuoppien 31 ja 32 kohdalla pintamaat oli kuorittu pois.
				4-20	vaalea hiekka		



Koekuoppa nro 1



Koekuoppa nro 2.



Koekuoppa nro 3



Koekuoppa nro 4.



Koekuoppa nro 5



Koekuoppa nro 6.



Koekuoppa nro 7



Koekuoppa nro 8.



Koekuoppa nro 9



Koekuoppa nro 10.



Koekuoppa nro 11



Koekuoppa nro 12.



Koekuoppa nro 13



Koekuoppa nro 14.



Koekuoppa nro 15.



Koekuoppa nro 16.



Koekuoppa nro 19



Koekuoppa nro 20.





Koekuoppa nro 21.



Koekuoppa nro 22.



Koekuoppa nro 23.



Koekuoppa nro 24.



Koekuoppa nro 25.



Koekuoppa nro 28.



Koekuoppa nro 29 (vasen). Koekuoppa nro 30, josta sekoittuneen kerroksen alapuolelta runsaasti kvartsi-iskoksia ja palanutta luuta (oik).



Koekuoppa nro 30, josta sekoittuneen kerroksen alapuolelta runsaasti kvartsi-iskoksia ja palanutta luuta. Kuoppa oli kaivetuista löytörikkain



Koekuoppa nro 31 pintamaasta kuoritulla alueella (vas). Koekuoppa nro 32 pintamaasta kuoritulla alueella (oik).